

Taiga – “Royal Starling”

Design by Johanna Lindahl / Mijo Crochet
Oversat til dansk af Bymami.dk · Instagram: @bymamidk

1



For nogen tid siden fik jeg muligheden for at sammensætte en Scheepjes Catona garnpakke for Favoritgarner med otte af mine favoritfarver. Garnpakken som jeg gav navnet “Royal Starling” indeholder 8 nøgler Scheepjes Catona 50g i farverne 173, 179, 240, 247, 282, 383, 393 og 394.

Her kommer en beskrivelse af sjalet Taiga “Royal Starling” edition med en anderledes kant end på det tidligere Taigasjal, samt en række for række farvenøgle.

Du skal bruge:

Garn, Scheepjes Catona “Royal Starling” garnpakke fra Favoritgarner.
Hæklenål 4.0 mm
Stoppenål
(glasperler til kvasterne)

Mit sjal blev 150 x 73 cm (kvasterne ej medregnet)

Begynd med at hækle sjalets grundmønster efter nedenstående diagram. Rækkerne 3-9 gentages 10 gange i alt. Følg farvenøglen på næste side.

2

Tegnforklaring til diagram 1 (herunder):

Række 1-9

□ = angiver startpunktet

○ = luftmaske

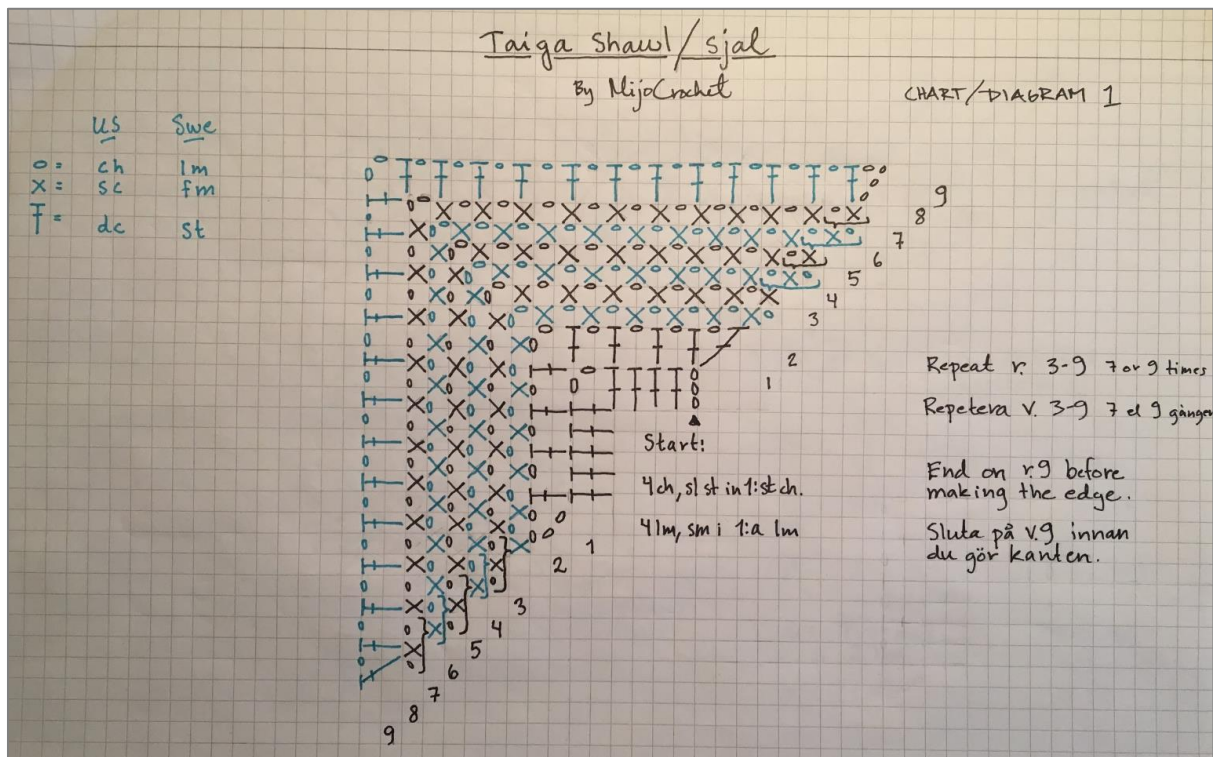
x = fastmaske

⊥ = stangmaske

Begynd med 4 lm, km i 1. lm.

Gentag rk 3-9 i alt 7 eller 9 gange

Afslut med en gentagelse af række 9 før kanten hækles.



RK 1, 179

RK 2, 394

RK 3–4, 282

RK 5–6, 240

RK 7, 179

RK 8, 383

RK 9, 393

RK 10–11, 247

RK 12–13, 173

RK 14, 179

RK 15, 383

RK 16, 240

RK 17–18, 282

RK 19–20, 394

RK 21, 383

RK 22, 179

RK 23, 173

RK 24–25, 247

RK 26–27, 393

RK 28, 383

RK 29, 179

RK 30, 394

RK 31–32, 282

RK 33–34, 240

RK 35, 179

RK 36, 383

RK 37, 393

RK 38–39, 247

RK 40–41, 173

RK 42, 179

RK 43, 383

RK 44, 240

RK 45–46, 282
RK 47–48, 394
RK 49, 383
RK 50, 179
RK 51, 173

RK 52–53, 247
RK 54–55, 393
RK 56, 383
RK 57, 179
RK 58, 394

RK 59–60, 282
RK 61–62, 240
RK 63, 179
RK 64, 383
RK 65, 393

RK 66–67, 247
RK 68–69, 173
RK 70, 179
RK 71, 383
RK 72, 173

Kant:

Masker der anvendes i denne opskrift:

Km - kædemaske
Lm - luftmaske
Fm - fastmaske
Stgm - stangmaske
Db stgm – dobbelt stangmaske
Picot = 3 lm, 1 fm i første lm.



RK 1: (farve 247)

1 lm, 1 fm i samme maske. (1 lm, 1 fm i næste lm-bue) gentag frem til sidste lm-bue på siden.

I spidsens 2lm-bue hækles 1 lm + 1 fm + 2 lm + 1 fm.

(1 lm, 1 fm i næste lm-bue) frem til sidste lm-bue. 1 lm, 1 fm i sidste stgm.

RK2: (farve 393)

4 lm, 1 stgm i samme maske. (1 lm, 1 stgm i næste fm) gentag frem til sidste fm på siden.

I spidsens 2lm-bue hækles 1 lm + 1 stgm + 2 lm + 1 stgm.

(1 lm, 1 stgm i næste fm) gentag frem til næstsidste fm. 1 lm + 1 stgm + 1 lm + 1 stgm i sidste fm.

RK3: (farve 383)

8 lm, 1 stgm i næste stgm. (5 lm, spring over 1 stgm, 1 stgm i næste stgm) gentag frem til sidste stgm på siden.

I spidsens 2lm-bue hækles 5 lm + 1 stgm + 5 lm. 1 stgm i 1. stgm på siden.

(5 lm, spring over 1 stgm, 1 stgm i næste stgm) gentag frem til næstsidste stgm. 5 lm + 1 stgm i sidste stgm.

RK4: (farve 394)

3 lm, picot, 1 stgm i samme maske, 1 km i 3. lm i næste 5lm-bue. (1 stgm + picot + 1 stgm i næste stgm, 1 km i 3. lm i næste 5lm-bue) gentag frem til sidste stgm på siden.

I spidsens stgm hækles 1 stgm + 2 db stgm + picot + 2 db stgm + 1 stgm. 1 km i 3. lm i næste 5lm-bue.

(1 stgm + picot + 1 stgm i næste stgm, 1 km i 3. lm i næste 5lm-bue) gentag frem til sidste 5lm-bue. 1 stgm + picot + 1 stgm i sidste stgm.

Fæstn kvaster med glasperler i picot'erne i hver spids hvis du ønsker, klar!

Taiga "Royal Starling" Edging

© Mijo Crochet

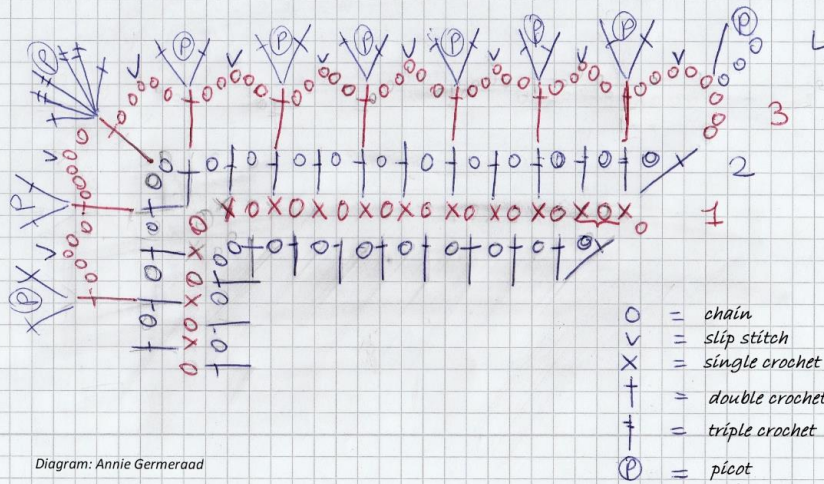


Diagram: Annie Germeaad

- o = luftmaske
- v = kædemaske
- x = fastmaske
- T = stangmaske
- T = dobbelt stangmaske
- = picot